

RAPPORT
ANNUEL

2018
2019



Femmes
Relais

Inspire
Partager
Mobiliser

table des **MATIÈRES**

Mot de la présidente	5	La concertation	22
Mot de la directrice	6	La concertation Enfance-Famille	23
Mot de la coordonnatrice	7	Tournée de quartier	23
Mot de l'agente ÉFC	8	Planification stratégique de quartier	24
Mot de l'enseignante	9	Carte-ressources	25
		Le Magasin-Partage	26
		Persévérance scolaire/REQE	26
		Action Saint-Michel est	27
		Conseil d'établissement Centre Yves-Thériault	27
Femmes-relais Saint-Michel	10		
Mission	11		
Valeurs	11		
Principes directeurs	12		
		Les projets 2018-2019	28
Les femmes-relais	13	La Démarche École-Famille-Communauté	29
La cohorte	13	Semaine québécoise des Familles	31
Les formations	14	Fête hivernale	31
Le stage en milieu de travail	17	Femmes en mouvement	31
Activités	17		
		Concertation régionale	34
Le conseil d'administration	18	Réseau des Femmes-Relais	35
Travaux	18	Chantier Transition 1	39
Composition	18	Grand rendez-vous des tous petits	39
Les statistiques	19	Médias sociaux et promotion	40
Les familles rejointes	19	Médias sociaux	41
Les types de relais	19	Site internet	41
Le profil des familles	20	Promotion	41
Le référencement	21		



Mot de la **présidente**

Quand j'ai commencé à préparer ce discours, j'ai eu plusieurs souvenirs qui m'ont fait ressentir beaucoup d'émotions et de sentiments à l'image des couleurs de l'arc-en-ciel. Chaque couleur était une expérience ou un apprentissage. J'ai eu plusieurs sentiments comme l'espoir, le courage, la force et tout cela grâce à l'Esprit saint qui m'a motivé à continuer malgré les difficultés.

J'ai un rêve depuis sept ans, c'est que ma chère amie Femmes-Relais puisse aller très loin. Mon expérience m'a démontré que dans les difficultés on apprend des leçons de vie. Les épreuves sont pour s'améliorer et pour nous rendre plus fortes, que le travail d'équipe c'est important pour atteindre nos objectifs. L'amour, la persévérance et le bon esprit nous aideront à parvenir à d'excellents résultats.

SONIA BRAVO



Mot de la directrice

Femmes-Relais Saint-Michel a su cette année faire beaucoup avec peu. Malgré des soubresauts importants, nous avons su garder le cap pour continuer à aider les familles et accompagner les femmes dans leur parcours.

Une coupure de financement n'est jamais facile, pour un petit organisme comme le nôtre, ça nous a obligés à faire des choix. Des choix difficiles, mais aussi des réflexions autour de ce qui nous attend à long terme, de ce que nous voulons que cette organisation devienne, de la place qu'elle doit prendre dans le paysage communautaire de Saint-Michel.

Les besoins sont immenses, les familles font appel à nous souvent dans leurs moments les plus difficiles, quand l'organisme vit aussi des moments difficiles, elle doit savoir se retrousser les manches et travailler encore plus fort pour atteindre ses objectifs.

Nul n'est tenu au miracle par contre, mais je pense que cette année nous sommes arrivés à accomplir de belles choses malgré les embûches.

La cohorte a travaillé fort, les Femmes-Relais ont su démontrer une belle force de caractère et beaucoup d'enthousiasme. Je suis fier que notre organisme ait pu les soutenir et les guider vers de nouveaux horizons.

Merci à mes acolytes des dernières années, celles et ceux qui rêvent d'un monde plus juste et plus ouvert. Celles et ceux avec qui je travaille quotidiennement à la réussite des projets pour notre quartier et les familles qui y vivent.

Merci au CREP, à Monique qui depuis si longtemps partage ses connaissances et ses expériences avec les femmes et l'équipe. Ce partage est précieux pour l'organisme. Merci d'être restée fidèle et d'être restée au poste je l'apprécie plus que ce que mes mots sont capables d'exprimer.

Je tiens à remercier le conseil d'administration de Femmes-Relais, toutes individuellement vous avez amené quelque chose à notre organisme, collectivement vous avez fait un travail remarquable dans des conditions disons-le, difficiles. Tout ça dans le respect de chacune et avec un très grand professionnalisme. Je vous remercie du fond du cœur pour votre patience et votre confiance.

DOMINIQUE PERRAULT



Mot de la coordonnatrice

C'est avec un grand plaisir que j'ai rejoint en avril l'équipe de Femmes-Relais Saint-Michel comme coordonnatrice. Provenant du milieu des groupes de femmes et des relations interculturelles, c'était l'occasion parfaite de continuer à m'impliquer auprès des femmes et des familles de toutes origines. Pour moi, Femmes-Relais, c'est avant tout des femmes avec des parcours uniques et un bagage riche en expériences de vie, qui ont à cœur de s'engager dans leur communauté.

J'aspire comme coordonnatrice à pouvoir accompagner les Femmes-Relais dans leurs apprentissages en leur offrant une formation stimulante, enrichissante et remplie de belles réflexions pour que nous puissions ensemble grandir comme femmes et comme citoyennes. Cette année encore, l'engagement citoyen et le développement du pouvoir d'agir seront au cœur de nos actions. Les Femmes-Relais pourront compter sur moi pour les soutenir dans leurs défis et les encourager dans leurs accomplissements et réalisations.

Je nous souhaite comme organisme que notre mission soit reconnue dans le quartier, autant dans les milieux scolaires, communautaires qu'institutionnels, et que Femmes-Relais soit un pôle pour les familles issues de l'immigration, un espace sécuritaire et accueillant pour chacune. Nous travaillerons fort pour assurer notre présence dans le quartier et continuer à offrir des services qui font une différence pour les familles. Nous aurons certainement une année riche en rencontres inspirantes, en nouveautés et en solidarité!

ANNE-SOPHIE CÔTÉ



Mot de l'enseignante

Salutations à toutes et à tous,

Je suis ravie de vous retrouver à cette assemblée générale annuelle qui souligne les réalisations de l'organisme et du projet Femmes-Relais.

Cette année nous avons concrétisé le volet formation du Crep avec 2 cohortes ; la première d'avril à juin et de septembre à décembre 2018, la deuxième s'est jointe en cours de route d'octobre 2018 à avril 2019. Notre objectif de formation fut le même que l'an passé c'est-à-dire 'Choix d'une forme de travail'.

La formation fut un succès et les participantes ont terminé chacune avec un plan d'action et un projet concret à poursuivre : soit un travail, un projet d'entreprise ou un retour aux études. Je suis fière d'elles et grâce à leur motivation et leur implication j'ai vu chez chacune une bonification de leur confiance personnelle et un bel épanouissement. Il va sans dire que le volet formation de l'organisme apporte toutes les informations, les connaissances, les ressources essentielles à intégrer pour accomplir le rôle de femmes-relais.

Moi qui suis impliquée depuis 2011 (sauf une année) auprès de votre organisme, je crois de plus en plus à la mission de Femmes-Relais et j'aime y contribuer ; les rencontres interculturelles sont d'une grande richesse et j'y reçois beaucoup. Aussi le projet de regroupement des organismes reliés aux Femmes-Relais qui se concrétise viendra développer et valoriser cette mission qui vivra dans différents quartiers de Montréal. Bravo à Femmes-Relais St-Michel pionnière depuis le début.

Bonne continuité et succès à toutes les Femmes-Relais.

MONIQUE SCHMIDT

Enseignante en intégration socioprofessionnelles ispCrep, Csdm



Mot de l'agente École-Famille-Communauté

Une année bien remplie se termine. Une année pleine de défis, des familles attachantes. Mon rôle d'agente école famille communauté fut une expérience que j'ai adoré.

L'organisation d'ateliers, de sorties, les confidences des familles ont été pour moi des expériences qui m'ont fait grandir. Leurs histoires, m'ont touché droit au cœur. Je suis reconnaissante de la confiance que les parents m'ont donné ainsi que les directions des écoles avec qui j'ai eu l'opportunité de collaborer.

Le rôle de l'agente est vraiment un pont entre la famille, l'enfant et le milieu communautaire. Une pratique qui mérite d'être développée dans les différentes écoles du quartier.

Merci à Mme Dominique Perrault de m'avoir fait confiance tout au long de ce mandat. Une opportunité qui m'a vraiment permis de me réaliser en tant que personne. J'ai beaucoup appris de la vie en communauté. Saint-Michel est un quartier que j'ai appris à connaître et pour lequel j'ai énormément d'affection.

L'expression « Il faut tout un village pour élever un enfant » a pris tout son sens en travaillant avec les familles du quartier et les organismes communautaires. Continuons sur cette voie, continuons d'aimer nos enfants!

Merci

MÉLISSA BOIVIN



Femmes-Relais Saint-Michel



Mission

Faciliter l'intégration de toutes les femmes immigrantes qui choisissent Montréal comme milieu de vie.



Valeurs

Basé sur l'intervention féministe les valeurs de l'organisme sont :

- L'équité
- La justice sociale
- L'amélioration des conditions de vie des femmes.

Principes directeurs

Ce qui anime l'organisation

L'action

Former

Femmes-Relais Saint-Michel est une plateforme de formations pour de femmes immigrantes, altruistes et passionnées.

Sécuriser

Femmes-Relais Saint-Michel est un phare qui sécurise l'intégration des familles immigrantes par un modèle de suivi rigoureux et responsable.

Écouter

Femmes-Relais Saint-Michel est un îlot de bienveillance formé de Femmes-Relais à l'écoute des besoins de la communauté immigrante.

Transmettre

Femmes-Relais Saint-Michel est un levier social, culturel et économique, construit sur la base d'un système de transmission du savoir, par et pour des femmes immigrantes.

Les Femmes-Relais

La cohorte 2018-2019 s'est échelonnée d'avril 2018 à avril 2019, elle s'inscrit dans la continuité des changements mis en place l'an dernier. Cependant, avec la coupure temporaire de financement entre le 1^{er} octobre 2018 et le 31 mars 2019, une coupure qui touchait directement le projet Femmes-Relais, l'organisme a dû faire des choix et réduire le nombre de formations et activités offertes aux femmes. L'organisme n'était ouvert que trois jours semaines, malgré cela les femmes ont eu accès à l'essentiel et ont pu compléter leur stage en recevant leurs attestations.



Les Femmes-Relais

- Malika Karbouche
- Alia El-Zeyne
- Jannelys Pacheo Espinosa
- Janeth Angulo Zapata
- Loutana Pauline Irié
- Toukhfa Amer

Les bénévoles

- Hafida Belhal
- Sonia Bravo
- Naïma Yacef
- Christelle Anouassou Olunakemi



La formation

Depuis deux ans maintenant, le CREP accompagne les femmes dans un programme normé par le ministère de l'Éducation. Ce programme d'une durée de 50 heures comporte plusieurs thèmes en lien avec le choix d'un travail ou d'un programme d'étude. Voici les éléments du programme « Choix d'une forme de travail »

Les Femmes-Relais ont eu deux périodes de formation par semaine. Une entièrement consacrée au cours donné par l'enseignante du CREP et une autre pour approfondir leurs connaissances du milieu et des différentes institutions présentes au Québec. Ces ateliers en plus, d'ajouter au bagage des femmes sont utiles lorsqu'elles doivent intervenir auprès des familles. Le volet employabilité permet aux femmes d'avoir tous les outils en main afin d'intégrer le marché du travail si c'est ce qu'elles souhaitent. Quatre ateliers portent sur ce sujet : Préparation aux entrevues, Rédaction du c.v. et la lettre de présentation, le marché caché, simulation d'entrevues avec rétroaction.

Nous avons bénéficié d'un partenariat avec Tangerine qui a permis aux femmes de rencontrer la directrice des ressources humaines pour des entrevues et obtenir une rétroaction de cette entrevue. Ce type de formation est très enrichissant et permet aux femmes d'avoir un point de vue objectif et franc sur leur performance en entrevue.

Les ateliers sont variés et en fonction des besoins de la cohorte. Nous avons aussi selon les projets et les cohortes, des ateliers qui permettent aux femmes de développer un volet culturel et artistique.

Les éléments prescrits sont ceux dont l'enseignante ou l'enseignant doit absolument tenir compte dans l'élaboration de situations d'apprentissage.

Classe de situations	
Choix d'une forme de travail	
Catégories d'actions	
<ul style="list-style-type: none"> Détermination de facteurs à considérer pour le choix d'une forme de travail Conception d'un projet professionnel relatif au choix d'une forme de travail 	
Compétences polyvalentes	
<p>Exercer son sens critique et éthique</p> <ul style="list-style-type: none"> Utiliser de manière appropriée des questionnaires et des grilles d'autopositionnement Évaluer ses forces et ses limites Justifier les choix liés à son objectif professionnel 	<p>Raisonnement avec logique</p> <ul style="list-style-type: none"> Comparer les caractéristiques des formes de travail à ses facteurs personnels et à ses facteurs de réalité Dégager les avantages et les inconvénients des formes de travail au regard de soi et de son entourage Apporter les améliorations appropriées à son plan d'action
Savoirs essentiels ²⁴	
<ul style="list-style-type: none"> Identification de facteurs personnels à considérer pour le choix d'une forme de travail Identification de facteurs de réalité à considérer pour le choix d'une forme de travail Formes légales de travail Caractéristiques de l'entrepreneuriat Caractéristiques du travail salarié 	<ul style="list-style-type: none"> Caractéristiques du travail bénévole Objectif professionnel relatif au choix d'une forme de travail Plan d'action relatif au choix d'une forme de travail

Tableau des formations 2018-2019

Avril 2018		
24 avril	Entrée de la cohorte/signature des contrats/code d'éthique	Femmes-Relais
Mai 2018		
3 mai	Rôles de la Femmes-Relais	Femmes-Relais
8 mai	La Carte-Ressources	Femmes-Relais
10 mai	Présentation du CREP	CREP
15 mai	Le système scolaire québécois	Femmes-Relais
17 mai	Service Canada	Service Canada
18 mai	Semaine québécoise de la famille	Quartier
22 mai	Présentation des organismes	Organismes
24 mai	Incendie et prévention	Service des incendies
29 mai	La communication en contexte interculturel	Femmes-Relais
31 mai	Salon de l'immigration	CREP/Femmes-Relais
Juin 2018		
5 juin	Résidence/citoyenneté/parrainage	Femmes-relais
7 juin	Praïda et les statuts de réfugiés	Praïda
12 juin	Le Deuil migratoire	Femmes-Relais
14 juin	Le deuil péri et post migratoire	Femmes-Relais
Septembre 2018		
13 septembre	Inscriptions	CREP
20 septembre	Atelier intérêts/présentation du programme/	CREP
27 septembre	Valeurs personnelles/travail	CREP
Octobre 2018		
4 octobre	Rendez-vous individuels	CREP
11 octobre	Salon de l'éducation	Femmes-Relais
15 octobre	L'intervention communautaire	Femmes-Relais
18 octobre	Questionnaire ISP	CREP
23 octobre	Immigration	Femmes-Relais
25 octobre	Facteurs de réalité/compétences socioprofessionnel	CREP
30 octobre	Immigration	Femmes-Relais
Novembre 2018		
1 ^{er} novembre	Rendez-vous individuels	CREP
6 novembre	Service Canada	Service Canada

8 novembre	Grille socioprofessionnelle/rendez-vous individuels	CREP
13 novembre	Laboratoire leadership	Carrefour populaire
15 novembre	Plan d'action/recherche d'emploi	CREP
22 novembre	Évaluation et atelier sur le CV	CREP
27 novembre	Laboratoire leadership	Carrefour populaire
29 novembre	Questions entrevues/lettre de présentation/rendez-vous individuel	CREP/Femmes-Relais
Décembre 2018		
4 décembre	La résolution de conflit	Femmes-Relais
6 décembre	Recherche de postes pour les entrevues	CREP
	Dîner communautaire	Parents agents multiplicateurs
	Parents agents multiplicateurs	Femmes-Relais
11 décembre	Le système scolaire québécois	
13 décembre	Simulation d'entrevue	Tangerine
19 décembre	Magasin-Partage	Quartier
20 décembre	Dîner et fin de la cohorte	Femmes-Relais
Janvier 2019		
10 janvier	Accueil de la cohorte	Femmes-Relais
17 janvier	Mes qualités/intérêts	CREP
31 janvier	Mes valeurs au travail et personnelles	CREP/Femmes-Relais
	Début du portrait personnel/professionnel	
	Carte-ressources et rôle de la Femmes-Relais	
Février 2019		
7 février	Début du portrait personnel/professionnel	CREP
14 février	Mes besoins/motivations	CREP
21 février	Mes aptitudes et mon bilan des acquis	CREP
28 février	Le code Holland	CREP
Mars 2019		
7 mars	Congé	
14 mars	Évaluation de mes compétences socioprofessionnelles, mes facteurs de réalité	CREP
	Rencontres individuelles	
21 mars	Choix d'une forme de travail : travail salarié retour aux études, entrepreneuriat, bénévolat	CREP
28 mars	Plan d'action/recherche par rapport à mon choix	CREP
Avril 2019		
4 avril	Évaluation du programme	CREP



Les activités

Jardin communautaire, exposition au CREP

Les Femmes-Relais ainsi que l'équipe de travail se sont investis dans l'entretien d'un petit jardin derrière l'immeuble qui abrite le local de l'organisme. Nous avons pu faire pousser des légumes et des fleurs, pour une première année nous sommes très heureuses des résultats.

Les Femmes-Relais ont aussi participé à l'exposition d'arts organisée par le CREP à l'Écomusée du Fier Monde. Cette année les femmes ont réalisé une toile remplie de couleur et de vivacité à leur image.

Le stage en milieu de travail

Encore cette année deux Femmes-Relais ont participé au stage en milieu de travail effectué à la Joujouthèque Saint-Michel. Ce stage d'une durée de 30 heures permet aux femmes d'acquérir une expérience sur le marché du travail. Elle ouvre aussi la porte à un poste rémunéré à titre de commis au prêt de jouets. Quoique l'obtention de ce poste n'est pas automatique, il a permis à plusieurs Femmes-Relais de développer davantage leurs compétences et d'être rémunérées.

Ces heures de stage sont aussi reconnues par le CREP et sont ajoutées au relevé de formation des femmes participantes.

Les heures de bénévolat

Les Femmes-Relais ont effectué cette année 653 heures de bénévolat reconnu par le CREP et l'organisme.

Le conseil d'administration



6
RENCONTRES
ANNUELLES

Principaux travaux

- Révisions de la politique des conditions de travail
- Révision du code d'éthique de l'organisme
- Création de la politique sur le harcèlement psychologique et sexuel
- Révision des contrats de travail
- Suivi de la planification stratégique

Membres

Présidente

Sonia Bravo

Vice-Présidente

Martha Herrera

Secrétaire

Nezha Khomani

Trésorière

Fouzia Khomani

Administratrices

Sarah Guilbault
Ariane Pichette-Neveu
Farah Jamal

Heures d'implication

105

Assemblée générale

16

Comité ressources humaines

20

Femmes-Relais en chiffres

Le nombre
de relais

338



150
Formulaires
d'immigration



25
Accompagnements
vers les ressources



10
Traductions
dans les écoles



50
Traductions
de documents



103
Informations
téléphone



Le nombre de familles
rencontrées

312

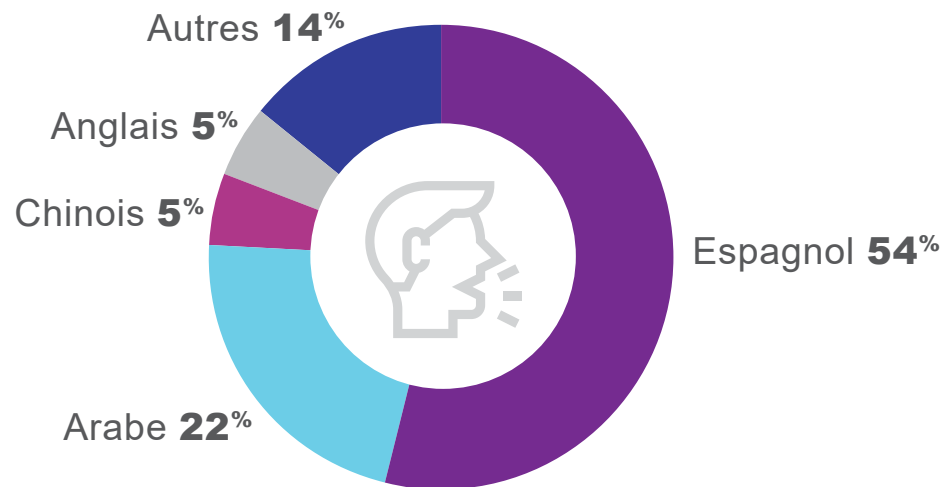


Le nombre de
familles rejointes
dans les activités

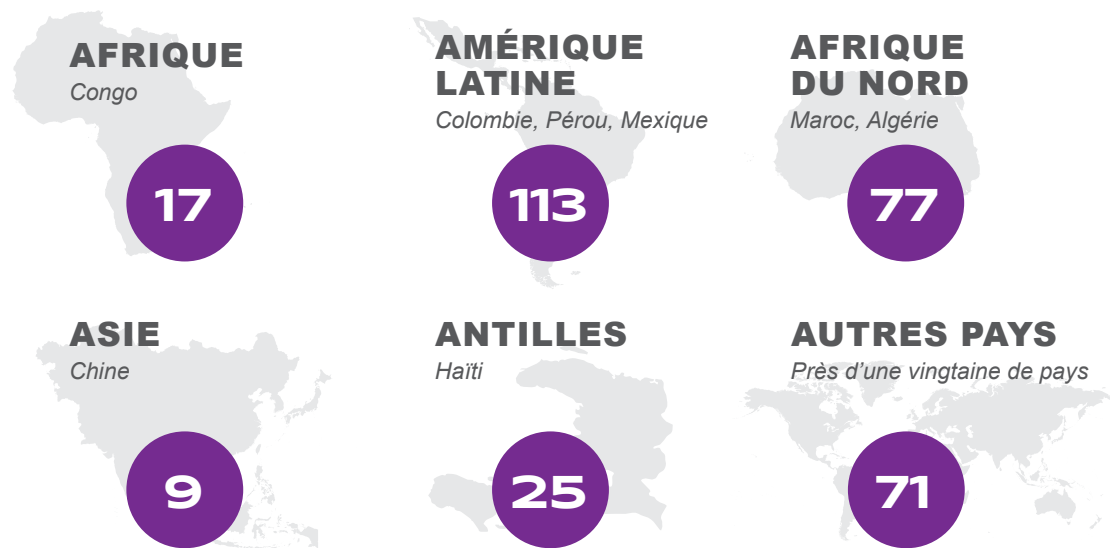
1 500

Le profil des familles

Langues parlées



Pays d'origine

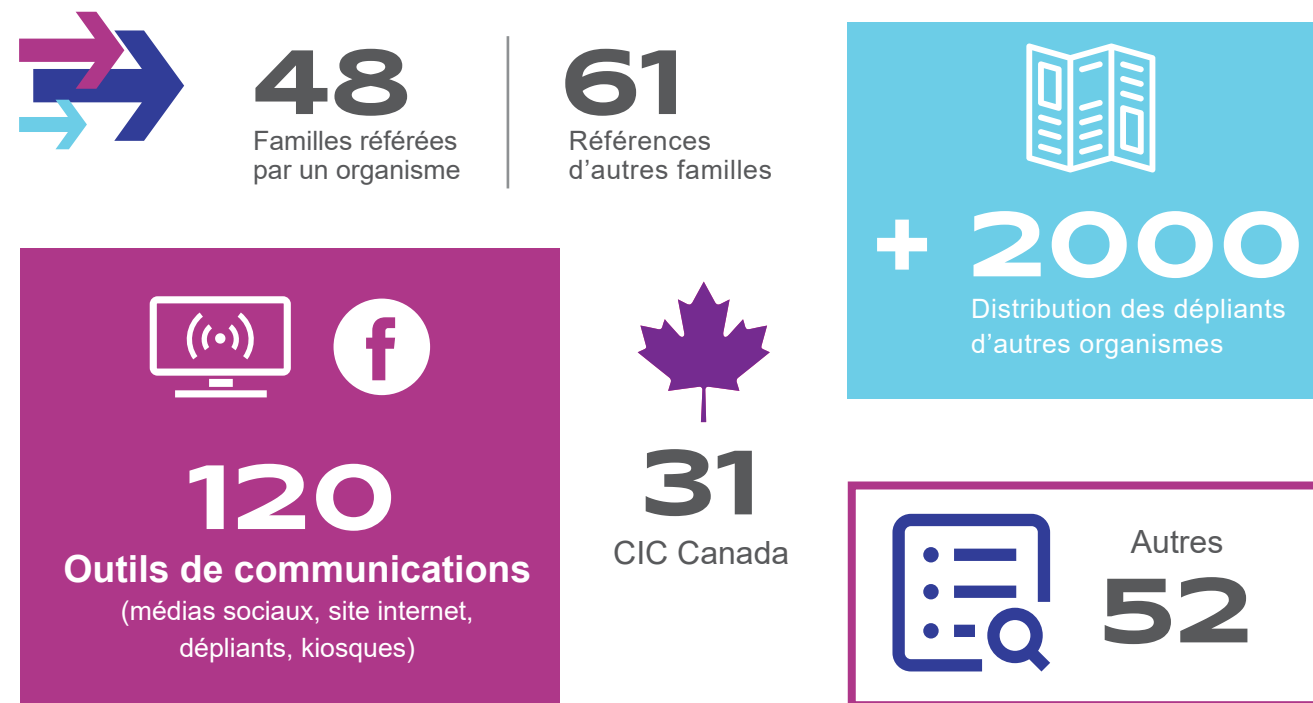


Références

Familles référées à d'autres organismes



Comment les familles nous ont-elles trouvé ?



La concertation Saint-Michel

La Concertation Enfance-Famille

Femmes-Relais Saint-Michel a participé à quatre rencontres de la concertation enfance-famille cette année. Les enjeux de fin de financement ont été plus présents que jamais pour les organismes travaillant auprès des enfants et de leurs familles. Nous avons aussi assisté à deux rencontres d'évaluation du plan sur quatre ans. L'évaluation porte surtout sur l'utilisation des ressources et des outils de communication par les familles du quartier.

La Tournée de quartier

Encore cette année Femmes-Relais a collaboré avec la Table de quartier à l'organisation de la tournée de quartier. Cette tournée se fait en vélo festif, un vélo de 16 places et permet aux intervenantes et intervenants qui le souhaitent de faire le tour du quartier tout en apprenant davantage sur son histoire et ses ressources. De plus, cette année l'organisme l'Autre Montréal s'est joint à nous pour élaborer un guide d'animation ainsi qu'une tournée en autobus, ce qui a permis de rejoindre beaucoup plus de gens intéressés. Quatre rencontres de préparation ont été nécessaires.

La tournée de quartier permet aux intervenants.es. de faciliter les liens entre les familles et les organismes quand il est question de référencement ou d'accompagnement vers les ressources adéquates.



La Planification stratégique de quartier

En 2018-2019 le quartier Saint-Michel est entré en période de planification stratégique. Piloté par la table de quartier, ce processus a demandé du temps de réflexion et la participation de l'organisme à neuf rencontres. Ce processus a permis l'émergence de quatre changements pour 2019-2024.

Le quartier déterminera les actions à prioriser dans chacun des quatre grands changements. Les membres de Vivre Saint-Michel en santé travailleront aussi à revoir les modes de fonctionnement et leurs collaborations dans le cadre des nouvelles orientations prises depuis près d'un an.



Les Michelois(es) vivent dans des logements salubres, accessibles financièrement et dans un environnement vert.



Les déplacements dans le quartier sont adaptés, accessibles, sécuritaires et écologiques.

Changements souhaités pour améliorer la vie dans Saint-Michel pour 2024.

Les taux de diplommations a augmenté à Saint-Michel.



Il y a dans le quartier Saint-Michel une offre alimentaire accessible, saine et diversifiée.

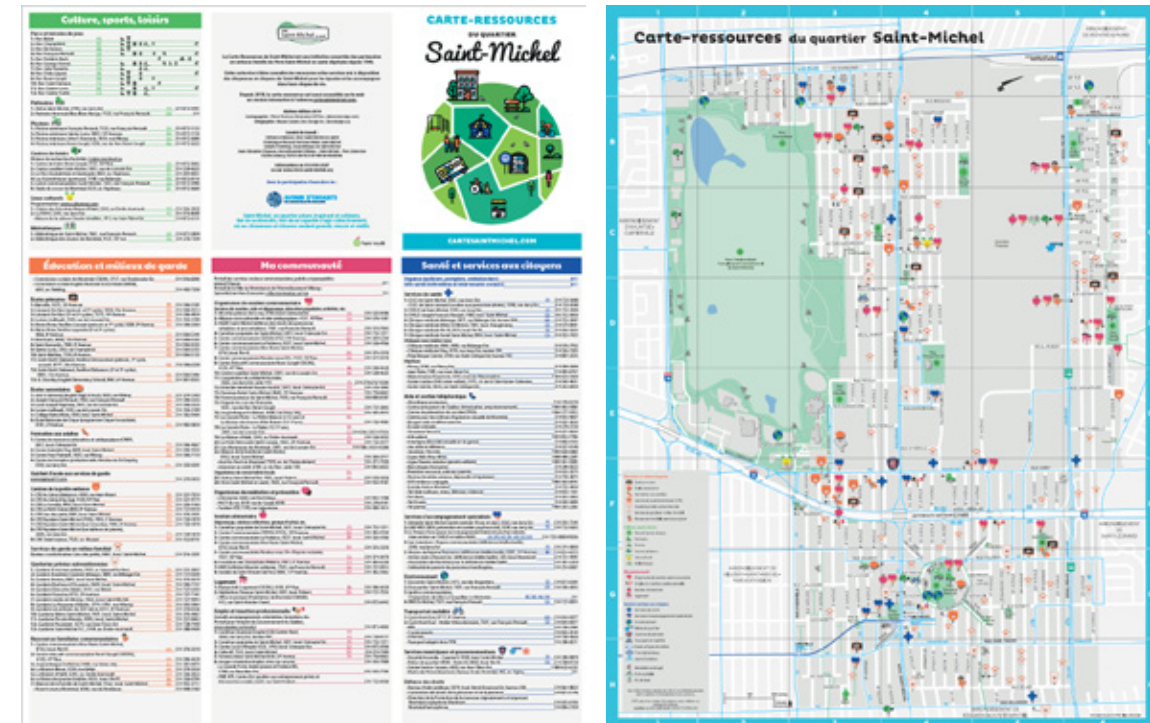


La carte-ressources

L'organisme avec d'autres partenaires a travaillé à la réédition de la carte-ressources en 2019. Le quartier s'est doté il y a plus de 20 ans d'un outil de communication convivial et efficace pour faciliter le référencement et la connaissance des ressources, destinée aux familles de Saint-Michel ainsi qu'aux personnes y travaillant, la carte-ressources est devenue un incontournable. Deux volets pour cette édition :

La carte-ressources interactive. Cette version de la carte permet aux familles et aux intervenant.es d'avoir accès à beaucoup d'information sur les ressources, entre autres, un descriptif de l'organisme, les capsules vidéo, les trajets sur Google. Elle permet aussi plusieurs types de recherche pour faciliter la navigation dans le site et trouver rapidement ce que l'on cherche.

La carte-ressources version papier, toujours indispensable lors des rencontres, cette version permet d'avoir accès n'importe où et rapidement aux adresses et numéros de téléphone en plus d'un plan détaillé du quartier. Elle a été complètement refaite cette année. C'est Femmes-Relais qui en charge de la distribution, 7000 copies sont disponibles.



Le Magasin-Partage

Chaque année le Magasin-Partage est un moment privilégié, où tout le quartier travaille ensemble pour offrir aux familles du quartier un moment de réjouissance juste avant Noël. Femmes-Relais y est impliqué depuis de nombreuses années. Cette année en plus de notre participation à la journée du 19 décembre, nous avons fait partie du petit comité organisateur de l'événement.

Le comité Persévérance scolaire/REQE

Comme porteur dans le quartier de la Démarche École-Famille-Communauté, nous sommes impliqués et présents dans le comité persévérance scolaire ainsi que tout ce qui touche la réussite éducative. Nous sommes partie prenante des décisions de quartier entourant les priorités et les projets en réussite éducative. Deux rencontres ont eu lieu en Réussite éducative et 2 en persévérance scolaire.

Action Saint-Michel est

Femmes-Relais a assisté à plusieurs rencontres de la concertation Action Saint-Michel Est. Cette année nous avons beaucoup travaillé sur le plan d'action. Action Saint-Michel Est est une concertation qui permet aux acteurs de l'est de se réunir et agir sur les enjeux du secteur. Elle organise entre autres des événements pour les familles, fait des liens avec les associations de locataires et les mobilise autour d'enjeu comme l'insalubrité, la sécurité et la propreté.

Le Conseil d'établissement du Centre Yves-Thériault

Femmes-Relais est impliqué par le biais de la directrice au conseil d'établissement du Centre Yves-Thériault. En effet, depuis 2015 la directrice y siège à titre de présidente. Cette implication permet d'être au cœur des enjeux que vivent les centres de formation générale aux adultes. Elle permet aussi de développer des partenariats avec d'autres organismes travaillant en immigration et de développer des liens étroits avec le centre de francisation du quartier.



Les projets 2018-2019

La Démarche École-Famille-Communauté (agente ÉFC)

Le projet pilote d'agente École-Famille-communauté existe depuis plus d'un an dans le quartier. Cette année l'agente a vu l'augmentation de ses heures de 21 à 35 heures. Cette hausse lui a permis d'être plus présente dans les deux écoles rattachées au projet ainsi que de participer à différents événements de quartier. Le mandat de l'agente est resté le même pour cette année.

- Assurer une présence régulière dans les deux écoles visées et nourrir des liens de confiance avec les familles/les équipes-écoles ;
- Travailler en étroite collaboration avec la direction de l'école ;
- Renforcer l'autonomie d'action des familles face à la réussite éducative de leur enfant.
- Soutenir les familles à établir des liens entre leur expérience, le fonctionnement et les attentes de l'école. Accroître leur sentiment d'appartenance à l'école et la communauté ;
- Établir une relation de confiance avec les parents ;
- Offrir des projets ou ateliers avec et pour les parents selon les besoins exprimés, en complémentarité avec les ressources du quartier ;
- Développer de nouvelles initiatives afin de rejoindre les parents isolés ;
- Créer des opportunités de collaboration et soutenir les projets communs entre les milieux scolaires et communautaires ;
- Servir de lien afin de favoriser l'intégration des parents à la vie de l'école ;
- Faire connaître et promouvoir les institutions et les organismes locaux, de même que les activités et événements du quartier ainsi que ceux de l'île de Montréal et assurer le réseautage.

En chiffres

École Montcalm

4 ateliers
30 parents participants

61 interventions
auprès des parents

13 référencement
à de organismes

3 accompagnements
vers des ressources

3 groupes de maternelle
participent à une activité sur le jouet

École Saint Noël Chabanel

4 ateliers
132 parents participants

86 interventions
auprès des parents

29 référencement
à de organismes

7 accompagnements
vers des ressources

45 familles en sortie
au musée Armand Frappier

28 familles en sortie
au musée McCord

300 parents rejoints
lors de la soirée de parents

Les thèmes des ateliers en collaboration avec le CREP



La discipline positive



Mon premier hiver au Québec



L'estime de soi



La transition primaire-secondaire

La collaboration avec le musée McCord et une école montréalaise pour tous a permis de mettre sur pied des partenariats durables qui ajoutent à l'offre d'activités pour les parents. Plusieurs projets pour l'année 2019-2020 devraient se développer suite aux liens créés cette année.

L'agente a fait des liens avec plusieurs organismes du milieu afin de faire connaître leurs services et leurs projets aux parents.

- Femmes-relais
- La Petite Maison
- La Joujouthèque Saint-Michel
- La Bibliothèque de Saint-Michel
- La Patience
- Le Centre éducatif et communautaire René-goupil
- Le Centre de loisirs René Goupil
- Mon Resto Saint-Michel
- Le CIUSSS de l'est de l'île de Montréal



La Semaine québécoise des familles

Cette année la SQF était portée par Femmes-Relais. La grande fête de la famille se déroulait au parc George Vernot. Comme la fête se déroule dans le mois national de l'activité physique et que le thème de la Semaine québécoise des familles est l'activité physique en famille ça compte! la concertation enfance-famille travaille avec la concertation sports loisirs afin d'arrimer les deux activités.

Cette année :

- 19 kiosques ont été animés par les partenaires ;
- 20 cyclistes participent à un rallye en vélo entre le parc Champdoré et le parc George Vernot ;
- 300 familles participent à la fête ;
- 180 enfants maquillés par l'équipe du Cirque du Soleil



Fête hivernale

Le 9 février 2019 a eu lieu la fête hivernale au parc Ovila Légaré. Cette fête est toujours un moment réjouissant en plein cœur de l'hiver. Cette année, Femmes-Relais a participé à l'organisation de la fête par le biais de l'agente école-famille-communauté. Au menu, tire sur la neige, patin, activités pour toute la famille.

Femmes en mouvement

En collaboration avec l'Association canadienne pour l'avancement des femmes, du sport et de l'activité physique (ACAFS), Femmes-Relais Saint-Michel a convié les femmes à bouger! En 2018-2019, nous avons été porteur d'un projet permettant aux femmes immigrantes d'avoir accès à l'activité physique dans un cadre sécuritaire, accessible et féminin.

Plusieurs activités étaient au programme pour cette première année :



Marche rapide dans les parcs du quartier (2)



Aquaforme (10)



Cours de tennis (2)



Rencontre d'information (1)



Cours d'aérobic (10)

30 femmes différentes ont participé à l'une ou l'autre des activités.

Ce projet a eu tellement d'impacts positifs sur les femmes qui ont participé, chacune d'entre elles nous a dit à quel point ce projet leur permettait de :

- Se recentrer sur elle ;
- D'oublier les petits tracas de la vie ;
- De rencontrer des nouvelles personnes ;
- D'être plus en forme ;
- D'avoir accès à différents sports.

Le projet permettait aussi l'achat d'équipement pour les femmes, dans ce contexte nous avons pu fournir 10 maillots de bain à des femmes qui n'en avait pas.

Ce qui est aussi intéressant avec ce projet c'est que nous pouvons discuter avec des groupes provenant de plusieurs villes au Canada, échanger des informations et des pratiques gagnantes. Nous avons aussi accès à une plateforme web (SLACK) pour y mettre des photos et des commentaires.

Un merci particulier à la Ville de Montréal et au personnel de la piscine René Goupil qui nous ont si bien accueillis et permis aux femmes d'avoir accès à la piscine.



Concertation régionale

Réseau métropolitain des Femmes-Relais

Le Réseau des Femmes-Relais a pris de l'ampleur cette année. Plusieurs étapes importantes ont été franchies ce qui a permis aux groupes d'avoir une meilleure idée des orientations et des objectifs pour les prochaines années.

Dès juin 2018, avec l'annonce des nouvelles orientations de la ville par le Bureau d'intégration des nouveaux arrivants de Montréal (BINAM), les projets Femmes-Relais ont dû revoir leur façon de travailler ensemble.

En septembre est né le Réseau métropolitain des Femmes-Relais. Trois organismes portant des projets ont uni leurs efforts et déposé un projet ambitieux de collaboration et de développement. Les projets de Saint-Michel, Centre-Sud et Parc-Extension forment un comité de pilotage afin de mener à bien le projet.

Pour mener le projet de façon la plus inclusive possible les trois organismes porteurs ont dédié une somme à l'embauche d'une coordonnatrice du Réseau afin de faire les liens entre les différents projets et la recherche menée par l'Institut de recherche sur l'intégration professionnelle des immigrants (IRIPI). Cette ressource aura aussi le mandat d'organiser un gala au cours de l'année 2020.

Le projet du Réseau a obtenu du financement pour une période de deux ans et comprend aussi des sommes pour continuer les projets Femmes-Relais dans les trois quartiers. Pour Femmes-Relais Saint-Michel cela signifie l'embauche d'une coordonnatrice du projet Femmes-Relais, cette ressource travaille au recrutement et à l'encadrement des femmes.

Dans le cadre du projet Réseau métropolitain des Femmes-Relais les deux grands objectifs sont :

Objectif 1

Élaboration d'un cadre de référence

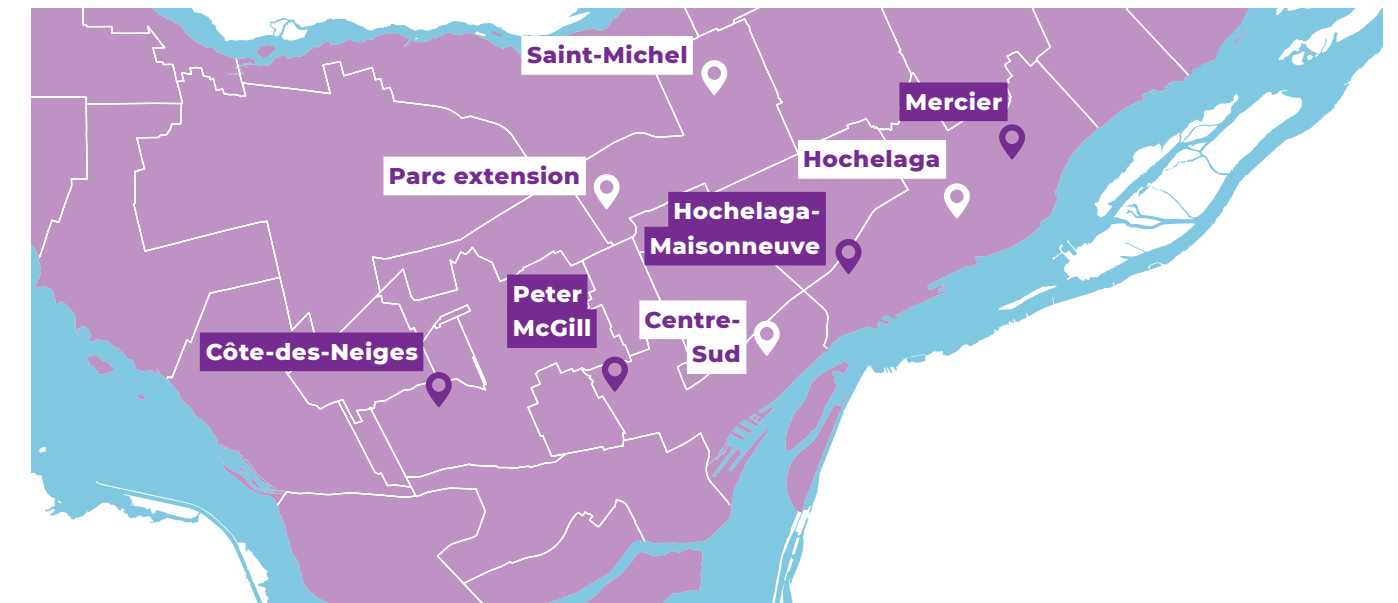
En collaboration avec l'Institut de recherche sur l'intégration professionnelle des immigrants (IRIPI), le réseau travaillera au cours des 2 prochaines années à l'élaboration d'un cadre de référence qui permettra notamment de définir un « seuil minimal » d'un projet Femmes-Relais (durée, contenu), de coconstruire un squelette transférable d'un organisme à un autre et de soutenir la mutualisation des connaissances et des pratiques des organismes en tenant compte des spécificités démographiques de chaque quartier.



Objectif 2

Développement d'un réseau métropolitain Femmes relais

Le développement d'un réseau vise à outiller et à accompagner les organismes communautaires qui travaillent auprès des immigrantes et qui veulent mettre sur pied un projet de type Femmes-Relais. À l'heure actuelle, 4 territoires montréalais ont démontré leur intérêt à faire émerger un projet de ce type (Hochelaga-Maisonneuve, Côte-des-Neiges, Mercier, Peter McGill).



L'Institut de recherche sur l'intégration professionnelle des immigrants

Pour mettre les bases solides au réseau, le comité de pilotage a fait des démarches auprès de l'IRIPI afin de voir les possibilités de collaboration afin de réaliser nos objectifs et permettre l'évaluation des projets locaux et de mettre en place les mécanismes qui faciliteront la mise en commun de nos pratiques.

L'inclusion par l'accompagnement interculturel féminin :

« Innover avec les Femmes-Relais »

- ✓ Identifier le modèle logique de chacun des projets Femmes-Relais et en dresser un portrait. Examiner les projets menés dans différents quartiers montréalais.
- ✓ Restituer les pratiques et la diversité des contextes d'intervention.
- ✓ Comprendre les approches qui sous-tendent ces initiatives.

1. Formaliser et ajuster les projets Femmes-Relais

- ✓ Formaliser le contenu de formation et les différentes phases du programme.
- ✓ Définir le rôle des femmes relais, le contenu et les limites de leurs pratiques (développement des outils pour que les femmes définissent leur rôle auprès de la communauté).
- ✓ Bonifier le projet en développant une approche d'accompagnement interculturel.
- ✓ Élaborer des outils d'action ou d'accompagnement en réseau pour assurer que les femmes participantes deviennent des agentes multiplicatrices.
- ✓ Identifier les compétences-clés et les compétences transférables à développer chez les femmes.
- ✓ Renforcer la rétention des participantes.
- ✓ Créer un dispositif de suivi auprès des anciennes participantes.

2. Élaborer un cadre de référence commun transférable vers d'autres organismes

- ✓ Définir un « seuil minimal » d'un projet Femmes-Relais (durée, contenu).
- ✓ Coconstruire un squelette transférable d'un organisme à un autre.
- ✓ Soutenir la mutualisation des connaissances et des pratiques des organismes en tenant compte des spécificités démographiques de chaque quartier.

Le travail de l'IRIPI s'échelonnait aussi sur une période de deux ans. Les premiers résultats seront connus dès l'automne 2019.

Chantier transition 1

Comme porteur de la Démarche école-famille-communauté dans le quartier, nous avons développé une belle expertise dans le domaine des transitions scolaire. La transition 1 (le passage de la maison vers l'école) est un dossier que nous menons depuis plusieurs années. Sur le plan régional, l'instance de concertation Horizon 0-5 travaille depuis deux ans à recenser les bonnes pratiques en transition 1. Nous avons participé à deux rencontres d'échange et de ressourcement sur la question.

Cinq quartiers étaient invités à réfléchir et échanger autour du travail fait et surtout sur les pas de plus à mettre en place pour aller plus loin. Nous avons aussi pu bénéficier des travaux de la chercheuse Julie Ruel, qui parle entre autres des défis de la transition pour les personnes immigrantes ainsi que pour les enfants à besoins particuliers.



Grand rendez-vous des tout petits

Invité par Avenir d'enfants, Femmes-Relais a participé au grand rendez-vous des tout petits. La directrice a participé à titre de paneliste à un atelier sur la participation citoyenne. Il était question de la place des parents dans l'élaboration des actions dans les villes et quartiers, des structures mises en place pour faciliter cette participation, et du rôle des organismes dans l'accueil des familles.

Médias sociaux / promotion



Une nouvelle page Facebook

101

personnes suivent la page

338

personnes ou groupes suivaient l'ancienne page

Un groupe dédié au projet Femmes en mouvement



La publicité pour le projet Femmes en mouvement a été vue

418 fois



Site internet

Nous avons réorganisé le site internet de façon à y inclure plus de documentation, la nouvelle carte-ressources, les capsules vidéo.



La moyenne de visites par mois est de **105**.



Promotion



650 Distribution de la Carte-ressources.

Merci aux partenaires

qui soutiennent financièrement Femmes-Relais Saint-Michel.



Réseau réussite
Montréal



Centraide
du Grand Montréal

Montréal 

Québec 